

Centre for
Economic and
Business Research

CEBR

Analyserapport

Højtuddannede indvandreres
bidrag til det danske samfund

Rasmus Højbjerg Jacobsen

Martin Junge

Jan Rose Skaksen

November 2011

**Højtuddannede indvandreres
bidrag til det danske samfund**

14. november 2011

Forfattere:

Rasmus Højbjerg Jacobsen, Seniorrådgiver, ph.d., *CEBR*

Martin Junge, Seniorrådgiver, ph.d., *CEBR*

Jan Rose Skaksen, Professor, ph.d., *CEBR*

Projektleder:

Jan Rose Skaksen, Professor, ph.d., jrs.eco@cbs.dk

CEBR – Centre For Economic and Business Research

Copenhagen Business School

Porcelænsøen 16A, DK-2000 Frederiksberg

T: +45 3815 3479

F: +45 3815 3499

W: www.cebr.dk

Denne rapport er udarbejdet for Dansk Industri og Microsoft Development Center Copenhagen. Resultater, fortolkninger og konklusioner i denne rapport er udelukkende forfatterens ansvar. De udtrykker ikke nødvendigvis synspunkter hos Dansk Industri eller Microsoft Development Center Copenhagen.

Indholdsfortegnelse

| | |
|---|----|
| Opgaven..... | 3 |
| Sammenfatning | 4 |
| 1 Indledning | 6 |
| 2 Hvad viser tidligere analyser? | 9 |
| 2.1 De offentlige finanser | 9 |
| 2.2 Øvrige påvirkningen af økonomien..... | 11 |
| 3 Højtuddannede indvandreres træk på den offentlige sektor | 14 |
| 3.1 Demografisk sammensætning af højtuddannede..... | 15 |
| 3.2 Træk på offentlig service..... | 18 |
| 3.3 Skatter og overførselsindkomster | 20 |
| 4 Højtuddannede indvandreres bidrag til de offentlige finanser | 22 |
| 4.1 Datagrundlag | 22 |
| 4.2 En gennemsnitlig højtuddannet indvandrer | 24 |
| 4.3 Eksempler på indvandrere | 26 |
| 5 Forskerordningen | 31 |
| 6 Konklusion | 36 |
| Bibliografi | 39 |

Opgaven

CEBR har i perioden august-november 2011 gennemført et analyseprojekt for Dansk Industri og Microsoft Development Center Copenhagen. Projektet har haft som formål at identificere og præsentere højtuddannede indvandrere i Danmark samt deres bidrag til de offentlige kasser ud fra individdata fra Danmarks Statistik.

Undervejs har projektet været fulgt af en følgegruppe bestående af Linda Duncan Wendelboe fra Microsoft Development Center Copenhagen og Claus Aastrup Seidelin fra Dansk Industri, og forfatterne vil gerne takke for mange gode kommentarer og forslag til tidligere udkast. Endvidere takkes Sofie Bødker for god assistance på projektet.

Frederiksberg, d. 14. november 2011.

Sammenfatning

Selvom der for tiden er krise og voksende arbejdsløshed, også blandt højtuddannede, betyder den demografiske udvikling i de kommende år, at der bliver færre personer i arbejdsstyrken til at forsørge flere udenfor arbejdsstyrken. En stor udfordring for velfærdsstaten bliver derfor at skaffe finansiering. Danmark har i forvejen et så højt skattetryk, at det ikke er realistisk at skaffe en væsentlig større finansiering gennem højere skatter. Den eneste mulighed for at undgå nedskæringer i velfærdsstaten er derfor at skaffe flere hænder på arbejdsmarkedet. En kilde til flere hænder på arbejdsmarkedet er indvandring, og denne rapport ser på, hvorvidt højtuddannede indvandrere kan være med til at sikre finansieringen af velfærdsstaten.

Rapportens hovedresultater er, at de højtuddannede indvandrere bidrager meget positivt til finansieringen af den offentlige sektor. Det skyldes en høj skattebetaling kombineret med et begrænset træk på offentlige ydelser, såsom sundhedsvæsen, skoler, daginstitutioner mm. Overordnet konkluderer rapporten, at:

- En gennemsnitlig højtuddannet indvandrer med medbragt familie bliver i Danmark i 8 år og bidrager med ca. 1,9 millioner kr. til de offentlige kasser.
- En gennemsnitlig højtuddannet indvandrer uden medbragt familie bliver i Danmark i 6 år og bidrager med ca. 900.000 kr. til de offentlige kasser.
- En gennemsnitlig indvandrer på den skattebegunstigede forskerordning uden medbragt familie bliver i Danmark i 3 år og bidrager med ca. 650.000 kr. til de offentlige kasser.

Mere specifikt finder rapporten at:

- Højtuddannede indvandrere betaler generelt mere i skat end en gennemsnitlig dansker.
- Højtuddannede indvandrere udnytter tilbuddene i sundhedssektoren i langt mindre grad end danskerne og går for eksempel halvt så meget til lægen.

- Højtuddannede indvandrere udnytter kun i begrænset udstrækning de forskellige tilbud om daginstitutioner til deres børn.
- Højtuddannede indvandrere er generelt mindre i kontakt med retssystemet end danskerne.
- Der er relativt mange af de, der er på forskerordning, der rejser efter præcist 3 år. Dvs. ved ophør af forskerordning i den betragtede dataperiode (dette skyldes formentlig, at data omfatter perioden 2003-2009, hvor forskerordningen endnu ikke var ændret til 26 procent skattefrækt i de første fem år, som er tilfældet i dag). Det samme mønster ses ikke for de øvrige højtuddannede.
- I forhold til bidrag og træk på de offentlige kasser er der kun små forskelle på højtuddannede indvandrere fra vestlige og ikke-vestlige lande.

1 Indledning

Selvom der for tiden er krise og voksende arbejdsløshed – også blandt højtuddannede – betyder den demografisk udvikling i de kommende år, at der bliver færre personer i arbejdsstyrken til at forsørge flere udenfor arbejdsstyrken. En stor udfordring for velfærdsstaten bliver derfor at skaffe finansiering (se fx Det Økonomiske Råd, 2011). Danmark har i forvejen et så højt skattetryk, at det ikke er realistisk at skaffe en væsentlig større finansiering gennem højere skatter. Den eneste mulighed for at undgå nedskæringer i velfærdsstaten er derfor at skaffe flere hænder på arbejdsmarkedet. En kilde til flere hænder på arbejdsmarkedet er indvandring, og denne rapport ser på, hvorvidt højtuddannede indvandrere kan være med til at sikre finansieringen af velfærdsstaten.

Indvandrere bidrager naturligvis positivt til de offentlige kasser gennem deres skattebetalinger, men de trækker også på de offentlige kasser i forbindelse med at de og deres familie udnytter sundhedssystemet, deres børn går i daginstitutioner og skole, de får overførselsindkomster i forbindelse med arbejdsløshed, sygdom m.v., og de lægger beslag på ressourcer i retssystemet. I analysen udnyttes en detaljeret information fra de danske registre for at opgøre de faktiske udgifter og indtægter ved højtuddannede indvandrere. Ud over at det opgøres, hvor meget indvandrerne betaler i skat og i hvor høj grad de udnytter de forskellige former for ydelser i velfærdsstaten, samles disse informationer i en "cost-benefit" analyse af højtuddannede i forhold til de offentlige kasser.

Der har været andre analyser af i hvor høj grad indvandrere påvirker de offentlige kasser, og nedenfor refereres nogle af disse. Disse andre analyser er dog karakteriseret ved at betragte gruppen af indvandrere mere bredt og er ikke specifikt fokuseret på højtuddannede. Til gengæld ser de fleste af disse andre analyser på betydningen af etnicitet og opholdsgrundlag. De finder også typisk, at der er meget stor forskel på indvandrere fra mere udviklede (vestlige) og mindre udviklede (ikke-vestlige) lande, og indvandring fra mindre udviklede lande er betragtelig dyrere for de offentlige kasser end indvandring fra mere udviklede lande. I modsætning til disse andre analyser begrænser denne rapport sig til at betragte højtuddannede

indvandrere, der kommer til Danmark for at arbejde. I rapporten skelnes der også mellem indvandrere fra mere og mindre udviklede lande for at afklare, hvorvidt denne skelnen er vigtigt, når man betragter gruppen af højtuddannede.

Højtuddannede indvandrere er i rapporten defineret som indvandrere, der ansættes i job, der normalt kræver en lang videregående uddannelse. Der fokuseres således på de kvalifikationer, der kræves i de job indvandrerne ansættes til at bestride i stedet for de registrerede oplysninger om indvandrerens uddannelse. Det skyldes ikke mindst, at uddannelsesoplysninger for indvandrere er særdeles mangelfulde. I en del af rapporten ses der eksplicit på den gruppe af indvandrere, der ansættes under den såkaldte forskerordning, som er en lempelig beskatning af højt kvalificerede indvandrere i en årrække efter deres ankomst til Danmark.

Rapportens hovedresultat er, at samlet set bidrager de højtuddannede indvandrere meget positivt til finansieringen af den offentlige sektor. Det skyldes en høj skattebetaling kombineret med et begrænset træk på offentlige ydelser.

Nogle mere specifikke resultater er:

- En gennemsnitlig højtuddannet indvandrer med medbragt partner bliver i Danmark i 8 år og bidrager med knap 1,9 millioner kr. til de offentlige kasser.
- En gennemsnitlig højtuddannet indvandrer uden medbragt partner bliver i Danmark i 6 år og bidrager med 900.000 kr. til de offentlige kasser.
- En gennemsnitlig indvandrer på den skattebegunstigede forskerordning uden medbragt partner bliver i Danmark i 3 år og bidrager med 650.000 kr. til de offentlige kasser.
- Der er relativt mange af de der er på forskerordning, der rejser efter præcist 3 år. Dvs. ved ophør af

forskerordning i den betragtede dataperiode.¹ Det samme mønster ses ikke for de øvrige højtuddannede.

- I forhold til bidrag og træk på de offentlige kasser er der kun små forskelle på højtuddannede indvandrere fra vestlige og ikke-vestlige lande.

Analysen er struktureret på følgende måde. I afsnit 2 diskuteres resultaterne fra tidligere analyser. Det diskuteres også kort, hvordan indvandrere på andre måder end gennem de offentlige finanser påvirker økonomien. I afsnit 3 er der en forholdsvis detaljeret beskrivelse af, hvordan indvandrere bidrager med skattebetaling samt udnytter mulighederne i den danske velfærdsstat. I afsnit 4 er der en "cost-benefit" analyse af de højtuddannede indvandrere i forhold til den danske velfærdsstat. I afsnit 5 er der speciel fokus på indvandrerne under den såkaldte forskerordning. Endelig er der en konklusion i afsnit 6.

¹ De data der anvendes i analysen er fra en periode, hvor 3 år er det reelle maksimale antal år på forskerordning.

2 Hvad viser tidligere analyser?

I Danmark har der i en årrække været stor opmærksomhed omkring indvandreres påvirkning af de offentlige finanser, og der findes derfor en del analyser på området. Hvordan indvandrere i øvrigt påvirker økonomien er langt mere komplekst. Det betyder, at der ikke er så mange analyser om disse øvrige påvirkninger, og resultaterne er mere uklare. I det følgende ses der først på de tidligere analyser af, hvordan indvandrere påvirker de offentlige finanser, og derefter ses der på analyser af indvandreres øvrige påvirkning af økonomien.

2.1 De offentlige finanser

Der er grundlæggende set to typer af analyser omkring indvandreres påvirkning af de offentlige finanser i Danmark. Den ene type henfører skatter og offentlige ydelser til den enkelte indvandrer i den udstrækning, at vedkommende selv betaler skatter og afgifter eller selv benytter offentlige tilbud. Den anden type forsøger at opgøre, hvordan alle udgifter og indtægter til det offentlige påvirkes ved indvandring, uafhængig af, hvorvidt disse kan direkte henføres til den enkelte eller ej. Hvad angår det offentlige forbrug er forskellen på de to typer af analyser, hvorvidt der kun medtages det, der kaldes *individuel offentligt forbrug*, eller der også medtages *kollektivt offentligt forbrug*. Det individuelle offentlige forbrug dækker bl.a. over sundhedsudgifter, uddannelsesudgifter, og den del af retssystemet, som kan henføres til den enkelte. Det kollektive offentlige forbrug dækker fx militæret, offentlig administration m.m. Når man analyserer i hvor høj grad indvandrere påvirker de offentlige finanser, kan der argumenteres både for og imod, at man medtager det kollektive offentlige forbrug i opgørelserne. På den ene side er det udgifter, der skal betales, hvad enten Danmark modtager den enkelte indvandrer eller ej. På den anden side er der naturligvis en sammenhæng mellem størrelsen af disse udgifter og befolkningens størrelse. Ligesom der er udgifter, der ikke direkte kan henføres til den enkelte, er der også indtægter til velfærdsstaten, der ikke direkte kan henføres til den enkelte. Det drejer sig især om skatter og afgifter betalt af virksomhederne. Det er således ikke oplagt, hvordan den enkelte ansatte i en virksomhed bidrager til, hvor meget virksomheden fx betaler i selskabsskat.

De danske analyser, der medtager alle former for indtægter og udgifter baserer sig især på den såkaldte DREAM-model, som er en dynamisk generel ligevægtsmodel. Modellen er i princippet en komplet modellering af den danske økonomi. Det betyder, at den kan give svar på, hvad det har af både direkte og indirekte konsekvenser, hvis der er indvandring til Danmark. Ulempen ved denne type af analyser er, at der kun kan betragtes forholdsvis brede grupper af indvandrere, og analysen er ikke særlig detaljeret med hensyn til, hvilke udgifter og indtægter, der påvirkes ved indvandring. For nyligt blev der offentliggjort en analyse af denne type, der viste, at indvandrere og efterkommere fra mindre udviklede lande giver et negativt nettobidrag til de offentlige finanser på 16 mia. kr. Til gengæld er der et positivt bidrag fra indvandrere og efterkommere fra mere udviklede lande på næsten 5 mia. kr. Hovedårsagen til dette store negative nettobidrag fra indvandrere fra mindre udviklede lande er, at de i mindre grad end etniske danskere er i beskæftigelse. Resultatet af analysen er i øvrigt en bekræftelse af tidligere analyser, der har påvist, at der er et negativt nettobidrag fra indvandrere fra mindre udviklede lande (se fx Pedersen m.fl., 2004). Det er også i overensstemmelse med andre analyser, der har vist, at der er et positivt nettobidrag fra indvandrere fra mere udviklede lande. En rapport fra Det Økonomiske Råd fra 2007 finder således, at indvandring fra mere udviklede lande er stort set neutral i forhold til de offentlige finanser under et "pessimistisk scenarie", mens der er et positivt bidrag under et mere "optimistisk scenarie". Det pessimistiske scenarie er, at indvandrerne fremover ikke vil være mere i beskæftigelse end de tidligere generationer af indvandrere, mens det ved det optimistiske scenarie antages, at indvandrere fra mere udviklede lande fremover vil være i beskæftigelse i samme omfang som etniske danskere.

En gruppe af indvandrere, der har haft en speciel høj erhvervsdeltagelse er indvandrere fra Østeuropa, der kom til Danmark efter østudvidelsen af EU. I Malchow-Møller m.fl. ses der netop på indvandrerne fra Østeuropa, og det beregnes, at en årlig bruttoindvandring af østeuropæer på 5000 om året vil bidrage til at forbedre de offentlige finanser med mellem 1.7 mia. og 4.2 mia. kr. Endelig har Nationalbanken set på, hvad de kalder "superindvandring" (se Nationalbanken, 2011). Begrebet dækker over "personer, som

først indvandrer efter endt uddannelse, går direkte ind på arbejdsmarkedet med en erhvervsfrekvens på 100 og betaler skat som en dansker, undlader at tage sin familie med og forlader landet igen før pensionsalderen." Ifølge analysen vil en indvandring af denne type på 5000 personer om året bidrage til at forbedre de offentlige finanser med 0.35% af BNP svarende til ca. 6 mia. kr.

De ovenfor nævnte analyser baserer sig som nævnt alle på DREAM-modellen, der på en forholdsvis grov måde får bogført alle indtægter og udgifter i forbindelse med indvandring. Den anden type af analyser forsøger mere detaljeret at opgøre de konkrete udgifter og indtægter ved indvandring. I en nylig offentliggjort rapport af Gerdes m.fl. (2011) foretages sådanne beregninger ved hjælp af den såkaldte Lovmodel for indvandrere og efterkommere fra henholdsvis mindre og mere udviklede lande. Helt på linje med beregningerne foretaget på DREAM-modellen finder Gerdes m.fl. også, at indvandrere og efterkommere fra mindre udviklede lande har en negativ påvirkning af de offentlige finanser, mens indvandrere og efterkommere fra mere udviklede lande har en positiv påvirkning. Gerdes m.fl. finder dog, at den negative påvirkning af indvandrere og efterkommere fra mindre udviklede lande "kun" er på 9 mia. kr., mens den positive påvirkning af indvandrere fra mere udviklede lande er på ca. 4 mia. kr. En af forklaringerne på, at beløbene er lidt anderledes end i Hansen (2011) er, at Gerdes m.fl. netop ikke tager hensyn til det kollektive offentlige forbrug. Der har tidligere været gennemført lignende analyser med kvalitativt lignende resultater (se fx Wadensjö og Orrje, 2002 og Wadensjö og Gerdes, 2004).

Analysen i denne rapport har samme tilgang, som den sidste type undersøgelser. Dvs. der ses kun på udgifter og indtægter i forhold til de offentlige finanser, der direkte kan henføres til den enkelte indvandrer. I modsætning til de ovenfor nævnte analyser, vil denne rapport dog fokusere på indvandrere, der ansættes i job, der normalt kræver en lang videregående uddannelse.

2.2 Øvrige påvirkningen af økonomien

Indvandring påvirker naturligvis økonomien på andre måder end gennem de offentlige finanser. Det er umiddelbart klart, at indvandring der fører til ekstra produktion og beskæftigelse også fører

til vækst i BNP. En del af denne vækst vil dog udmønte sig i indkomster til indvandrerne, og det er måske mere interessant, hvordan indvandringen påvirker danskernes beskæftigelse og indkomster.

I Malchow-Møller m.fl. (2009) er der analyser, der netop ser på denne problemstilling. Det fremgår, at hvis man ser bredt på indvandringen, er der ikke noget, der tyder på, at indvandring fører til tab af arbejdspladser for danskere. Til gengæld har speciel ufaglært indvandring haft en løntrykkende effekt på ufaglærte danskere. Indvandringen i perioden 1995 til 2005 har således haft som konsekvens, at lønnen for ufaglærte danskere er op imod 5 procent lavere end den ville have været uden denne indvandring.

I denne rapport fokuseres der dog udelukkende på indvandrere, der har kvalifikationer svarende til en lang videregående uddannelse, og denne type indvandring har formodentlig langt mere positive konsekvenser for økonomien end indvandringen bredt betragtet. I Junge og Skaksen (2010) er det således analyseret, hvor meget en højtuddannet dansker bidrager med til at øge BNP. Resultatet er, at bidraget er ca. 400.000 kr. Det er vigtigt at understrege, at der her er tale om et nettobidrag, der består af bruttobidraget, som er den værdi en person med en lang videregående uddannelse skaber, minus den værdi, som vedkommende ville have skabt uden en lang videregående uddannelse. Ved indvandring af en person, der har kvalifikationer svarende til en lang videregående uddannelse vil BNP vokse med hele bruttobidraget. I en analyse af Junge (2010) er det vist, at bruttobidraget af en person med en lang videregående uddannelse afhænger af typen af uddannelse – bidraget er mindst for personer med en humanistisk uddannelse og størst for personer med en samfundsvidenskabelig uddannelse. De teknisk uddannede er en middel gruppe, og en teknisk uddannet med en lang videregående uddannelse øger således BNP med ca. 800.000 kr. Den uddannede modtager ca. 550.000 kr., hvilket betyder, at der er ca. 250.000 kr. tilbage til danske lønmodtagere og virksomheder.

Analyserne af Junge og Skaksen er baseret på bidraget fra højtuddannede danskere. Der er dog meget, der tyder på, at højtuddannede indvandrere i mange tilfælde vil have endnu større påvirkning af BNP end højtuddannede danskere. Malchow-Møller m.fl.

(2011) finder således, at ansættelse af udenlandske eksperter øger produktiviteten af danske virksomheder i endnu højere grad end ansættelse af danske eksperter. Det fremgår i øvrigt af analysen, at virksomheder, der ansætter udenlandske eksperter øger deres aktiviteter på eksportmarkederne.

3 Højtuddannede indvandreres træk på den offentlige sektor

Den følgende analyse gennemføres på indvandrere, som er bosiddende i Danmark primo 2009. Der skelnes mellem indvandrere (hovedpersonen) og hans eller hendes familie. Hvis to indvandrere bor sammen, er hovedpersonen den, som tjener mest. Hvis de tjener lige meget, er hovedpersonen den, som ikke er angivet som ægtefælle i opholdsgrundlag. Hvis ingen er opgjort som ægtefælle, er hovedpersonen den, som er i en beskæftigelsesgruppe (se nedenfor). Endelig fokuseres kun på indvandrere på 21 år eller derover.

Analysen fokuserer på de højtuddannede indvandrere. Desværre er uddannelse dårligt målt for indvandrere og derfor anvendes en indirekte metode til at identificere de højtuddannede. Danskere, hvor uddannelse er velmålt, fordeles på beskæftigelsesgrupper.² Hvis mere end 50 pct. i en beskæftigelsesgruppe har en lang videregående uddannelse klassificeres beskæftigelsesgruppen som *højtuddannet*. Indvandrere, der opnår beskæftigelse indenfor disse beskæftigelsesgrupper klassificeres som højtuddannet. Tilsvarende, hvis mere end 50 pct. af danskerne indenfor en beskæftigelsesgruppe er ufaglærte, klassificeres beskæftigelsesgruppen som *ufaglært*. De beskæftigelsesgrupper, der hverken er ufaglært eller højtuddannet betegnes *øvrige uddannelse*.

I TABEL 3.1 vises den uddannelsesmæssige fordeling af indvandrerne i 2009, der er kommet til Danmark for at arbejde siden 2003, og som kan tildeles en beskæftigelsesgruppe.

² Klassifikationen af beskæftigelsesgrupper følger International Standard Classification of Occupations (ISCO), som i den seneste danske version DISCO-08 inddeler de beskæftigede i 563 faggrupper med nærtbeslægtede arbejdsfunktioner (se webadressen <http://www.dst.dk/Vejviser/Portal/loen/DISCO/disco08/officielle.aspx>).

TABEL 3.1 UDDANNELSEMÆSSIG FORDELING AF INDVANDRERE (HOVEDPERSON), 2009

| | Antal | Procent |
|------------------|--------|---------|
| Ufaglært | 6.941 | 22 |
| Øvrig uddannelse | 21.177 | 67 |
| Højtuddannet | 3.547 | 11 |
| I alt | 31.665 | 100 |

Anm.: Antallet er opgjort på hovedpersonen i familien.

Kilde: Danmarks Statistik og egne beregninger.

Der er 31.665 hovedpersoner, som kan tildeles en beskæftigelsesgruppe, og de 11 procent er højtuddannet. Det er disse 3.547 personer, der vil være grundlaget for analysen af højtuddannede indvandrere i det følgende. De 10 mest typiske beskæftigelsesgrupper med højtuddannede er i prioriteret rækkefølge: *Undervisning på universiteter mm., herunder undervisning med forskningspligt; Lægearbejde; Arbejde der forudsætter viden på højeste niveau inden for område³; Ingeniørarbejde vedrørende kemiske processer ved industriel produktion; Arkitektarbejde og planlægning af anlægsarbejder; Arbejde indenfor kemi; Juridisk arbejde i øvrigt; Kunstnerisk arbejde som udøvende musiker og sanger; Farmaceutarbejde; Arbejde indenfor religion, herunder præster o. lign.*

3.1 Demografisk sammensætning af højtuddannede

I dette og de følgende afsnit betragtes udelukkende de højtuddannede indvandrere, og i dette afsnit fokuseres på den demografiske sammensætning af disse. I TABEL 3.2 vises den kønsmæssige fordeling af de højtuddannede indvandrere. Det er bemærkelsesværdigt, at de fleste er mænd, og det gælder især for indvandrere fra ikke-vestlige lande.

³ Denne kategori er en "restgruppe", som det ikke er muligt at fordele mere specifikt.

TABEL 3.2 HØJTUDDANNEDE INDVANDRERE OPDELT PÅ KØN, PCT.

| | Vestlige | Ikke-vestlige |
|--------------|--------------|---------------|
| Mænd | 54 | 63 |
| Kvinder | 46 | 37 |
| Antal | 2.465 | 1.052 |

Anm.: Definitionen af vestlig og ikke-vestlig følger Danmarks Statistiks sædvanlige.

Kilde: Danmarks Statistik og egne beregninger.

TABEL 3.3 viser den aldersmæssige fordeling, og det ses, at der er tale om ret unge indvandrere, idet ca. tre fjerdedele er yngre end 40 ved ankomsten.

TABEL 3.3 HØJTUDDANNEDE INDVANDRERE OPDELT PÅ ALDER, PCT.

| | Vestlige lande | Ikke-vestlige lande |
|--------------|----------------|---------------------|
| 20-29 år | 25 | 29 |
| 30-39 år | 49 | 51 |
| 40-49 år | 18 | 16 |
| 50-59 år | 6 | 4 |
| 60-64 år | 2 | 1 |
| 65+ | 1 | 0 |
| Antal | 2.465 | 1.082 |

Anm.: Definitionen af vestlig og ikke-vestlig følger Danmarks Statistiks sædvanlige.

Kilde: Danmarks Statistik og egne beregninger.

For så vidt angår længden af opholdet, så fremgår det af TABEL 3.4, at ca. 19 pct. rejser hjem inden for de første to år, mens hele to tredjedele bliver mere end fire år.

TABEL 3.4 FORDELING AF OPHOLDSLÆNGDE, PCT.

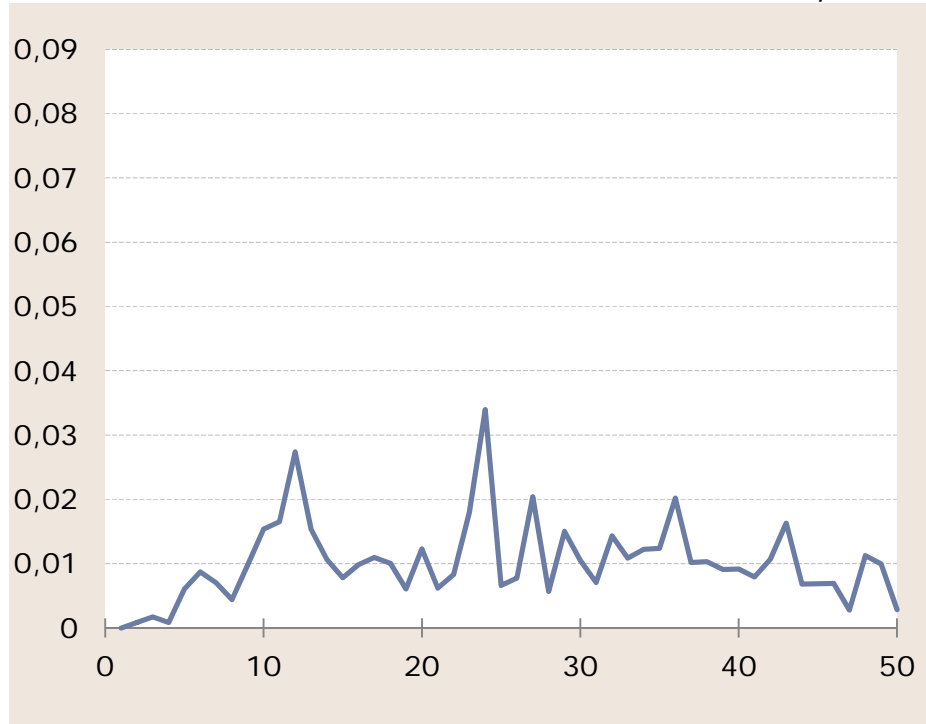
| Antal måneder | Andel |
|----------------------|--------------|
| 0-12 | 7,96 |
| 13-24 | 10,74 |
| 25-36 | 8,08 |
| 37-48 | 5,79 |
| 49+ | 67,43 |

Anm.: Der tages udgangspunkt i højtuddannede, der ankom til Danmark i 2003-04.

Kilde: Danmarks Statistik og egne beregninger.

Udrejsemønstret fremgår mere detaljeret af 3.1 nedenfor. Figuren viser den betingede sandsynlighed for genudvandring givet, at man har opholdt sig i Danmark indtil da. Denne størrelse kaldes også for hazardraten. Det ses, at der er en lille forhøjet sandsynlighed efter forløb af præcist 1 og 2 år. Dette tyder på, at en del har en kontrakt af en fast længde ved ankomsten og herefter rejser hjem, når kontrakten er udløbet.

FIGUR 3.1 HAZARDRATE FOR UDVANDRING FOR HØJTUDDANNEDE, PCT.



Anm.: Der tages udgangspunkt i højtuddannede, der ankom til Danmark i 2003-04.

Kilde: Danmarks Statistik og egne beregninger.

En del højtuddannede indvandrere medbringer familie, hvilket fremgår af TABEL 3.5. Der er således en tredjedel, der medbringer ægtefælle, og ca. en fjerdedel, der medbringer børn. Der er stort set ingen forskel på vestlige og ikke-vestlige indvandrere. Fra TABEL 3.6 fremgår det, at ca. halvdelen af de medbragte ægtefæller er i beskæftigelse, og de er næsten alle enten højtuddannet eller har øvrig uddannelse.

Hvad angår børnene viser TABEL 3.7, at de fleste er små, idet over 50 procent er under 7 år.

TABEL 3.5 MEDBRAGT FAMILIE AF HØJTUDDANNEDE INDVANDRERE, PCT.

| | Vestlige | Ikke-vestlige |
|--------------------|--------------|---------------|
| Ægtefælle | 34 | 33 |
| 1 barn | 14 | 15 |
| 2 børn | 9 | 7 |
| 3 børn | 2 | 2 |
| 4 eller flere børn | 0 | 1 |
| Antal | 2.465 | 1.052 |

Anm.: Definitionen af vestlig og ikke-vestlig følger Danmarks Statistiks sædvanlige.

Kilde: Danmarks Statistik og egne beregninger.

TABEL 3.6 ÆGTEFÆLLERS BESKÆFTIGELSE

| | Antal | Procent |
|-------------------|-------|---------|
| Beskæftiget | 388 | 52 |
| Ufaglært | 16 | 4 |
| Øvrig uddannelse | 191 | 47 |
| Lang videregående | 203 | 50 |

Kilde: Danmarks Statistik og egne beregninger.

TABEL 3.7 BØRNEENS ALDERSMÆSSIGE FORDELING

| | Antal | Procent |
|--------------|--------------|-----------|
| 0-2 år | 278 | 27 |
| 3-6 år | 274 | 27 |
| 7-16 år | 358 | 35 |
| Over 16 år | 104 | 10 |
| Antal | 1.014 | 99 |

Kilde: Danmarks Statistik og egne beregninger.

3.2 Træk på offentlig service

I en vurdering af højtuddannede indvandreres nettobidrag til de offentlige finanser, er det naturligvis afgørende, hvor meget de udnytter den offentlige service i form af daginstitutioner, skoler, sundhedssektor m.m.

TABEL 3.8 viser i hvor høj grad højtuddannede indvandreres børn udnytter uddannelses og daginstitutionstilbud. Cirka halvdelen af børnene går i skole eller er under uddannelse, hvilket er i overensstemmelse med den aldersmæssige fordeling af børnene gengivet i TABEL 3.7. Det er dog bemærkelsesværdigt, at det er meget få at de højtuddannede indvandreres børn, der anvender de forskellige tilbud om daginstitutioner. Især fritidsordningen bliver stort set ikke udnyttet.

TABEL 3.8 BØRNEENS DELTAGELSE I SKOLE, UDDANNELSE OG DAG-INSTITUTIONER

| | Antal | Procent |
|---------------------|-------|---------|
| Skole og uddannelse | 410 | 40 |
| Vuggestue | 40 | 4 |
| Børnehave | 66 | 7 |
| Fritidsordning | 102 | 10 |
| Antal | 1.014 | |

Anm.: Anmærkninger

Kilde: Danmarks Statistik og egne beregninger.

Hvad angår brug af sundhedsydelser, viser TABEL 3.9 og TABEL 3.10 henholdsvis brug af hospitaler og praktiserende læger. Som sammenligningsgrundlag er også vist, hvor meget en gennemsnitlig dansker i aldersintervallet 22-60 år udnytter de tilsvarende tilbud. Det ses, at indvandrere udnytter tilbuddene i sundhedssektoren i langt mindre grad end danskere. Således går de højtuddannede indvandrere under halv så meget til læge som danskere. I Danmark er det også muligt at gå til speciallæge, men denne ydelse udnyttes praktisk taget ikke af indvandrere, så omfanget er ikke rapporteret. Igen bemærkes det, at der stort set ikke er forskel på vestlige og ikke-vestlige indvandrere.

TABEL 3.9 SENGEDAGE PR. PERSON PR. ÅR

| | Vestlig | Ikke-vestlig | Danskere, 22-60 år |
|-------------|---------|--------------|--------------------|
| Hovedperson | 0,1 | 0,18 | 0,7 |
| Ægtefælle | 0,13 | 0,09 | - |
| Børn | 1,11 | 0,54 | - |

Anm.: Definitionen af vestlig og ikke-vestlig følger Danmarks Statistiks sædvanlige.

Kilde: Danmarks Statistik og egne beregninger.

TABEL 3.10 BESØG HOS PRAKTISERENDE LÆGE PR. PERSON PR. ÅR

| | Vestlig | Ikke-vestlig | Danskere, 22-60 år |
|-------------|---------|--------------|--------------------|
| Hovedperson | 3,09 | 3,15 | 9,15 |
| Ægtefælle | 4,3 | 4,3 | - |
| Børn | 4,28 | 2,37 | - |

Anm.: Definitionen af vestlig og ikke-vestlig følger Danmarks Statistiks sædvanlige.

Kilde: Danmarks Statistik og egne beregninger.

I TABEL 3.11 er der en opgørelse af de kriminelle forseelser (inkluderer ikke færdselsovertrædelser). Det fremgår, at de højtuddannede vestlige indvandrere er meget mindre kriminelle end gennemsnittet af danskere, mens de ikke-vestlige højtuddannede er stort set ligeså kriminelle som den gennemsnitlige dansker.

TABEL 3.11 KRIMINELLE FORSEELSER PR. PERSON PR. ÅR

| | Vestlig | Ikke-vestlig | Danskere, 22-60 år |
|-------------|---------|--------------|--------------------|
| Hovedperson | 0,003 | 0,009 | 0,008 |
| Ægtefælle | 0 | 0,001 | - |
| Børn | 0 | 0,003 | - |

Anm.: Opgjort som gennemsnittet over 3 år for indvandrerne pga. meget få observationer. Definitionen af vestlig og ikke-vestlig følger Danmarks Statistiks sædvanlige.

Kilde: Danmarks statistik og egne beregninger.

3.3 Skatter og overførselsindkomster

I foregående afsnit blev det beskrevet i hvor høj grad indvandrere udnytter tilbuddene om offentlig service i velfærdsstaten. I dette afsnit ses der på de direkte indkomstoverførsler mellem indvandrerne og det offentlige ved skattebetalinger og overførselsindkomster. I TABEL 3.12 vises den gennemsnitlige skattebetaling af indvandrere og deres ægtefælle. Som sammenligningsgrundlag er der igen indsat, hvor meget danskere i aldersintervallet 22-60 år betaler.

TABEL 3.12 INDKOMSTSKAT PR. PERSON PR. ÅR

| | Vestlig | Ikke-vestlig | Danskere |
|-------------|---------|--------------|----------|
| Hovedperson | 164.445 | 143.717 | 124.055 |
| Ægtefælle | 98.969 | 81.182 | - |

Anm.: Definitionen af vestlig og ikke-vestlig følger Danmarks Statistiks sædvanlige.

Kilde: Danmarks Statistik og egne beregninger.

Det ses, at de højtuddannede indvandrere betaler mere i skat end en gennemsnitlig dansker, ca. 40.000 ekstra om året for en vestlig indvandrer, og ca. 20.000 om året for en ikke-vestlig.

I TABEL 3.13 er det vist, hvor meget indvandrerne trækker på overførselsindkomster. Overførsler til dagpenge og kontanthjælp er slået sammen, men der er stort set kun tale om overførsler i form af dagpenge. Som sammenligningsgrundlag er det vist, hvor meget en gennemsnitlig dansker modtager i dagpenge og kontanthjælp.

TABEL 3.13 MIDLERTIDIGE INDKOMSTOVERFØRSLER, ANDEL MODTAGERE I PCT. OG BELØB PR. MODTAGER (I PARENTES)

| | Vestlig | Ikke-vestlig | Danskere |
|-------------|-------------------|-------------------|-------------------|
| Hovedperson | 10,6% (39.941) | 8,8% (47.521) | 18,5% (42.683) |
| Ægtefælle | 20,9% (51.889) | 14,5% (63.836) | - - |

Anm.: Beløbene er simple gennemsnit af den samlede årsudbetaling inden for gruppen. Definitionen af vestlig og ikke-vestlig følger Danmarks Statistiks sædvanlige.

Kilde: Danmarks Statistik og egne beregninger.

Det ses, at relativt mange af indvandrerne har modtaget overførselsindkomster i løbet af et år, dog er andelen betydeligt mindre end for danskere. Endvidere ses det, at beløbene for ægtefæller er større end for hovedpersonerne. Dette skyldes sandsynligvis, at ægtefællerne i mindre grad end hovedpersonerne er i beskæftigelse.

4 Højtuddannede indvandreres bidrag til de offentlige finanser

I dette afsnit ses der nærmere på, hvor meget højtuddannede indvandrere bidrager med til de offentlige kasser gennem de skatter de betaler – ligesom der ses på, hvilke udgifter de giver anledning til i forbindelse med træk på offentlig service. Forskellen på de to beløb er indvandrernes nettobidrag.

4.1 Datagrundlag

Beregningerne tager udgangspunkt i samme gruppe af personer, som blev anvendt i afsnittet med beskrivende statistik. Det betyder, at der tages udgangspunkt i de personer, der befandt sig i Danmark i 2009, og som var indvandret i 2003 eller senere. Derudover er gruppen afgrænset til kun at omfatte de personer, der er højtuddannede, defineret på den måde, at personerne skal være ansat i en stilling, hvor mindst 50 pct. af de danske ansatte er højtuddannede. For en nærmere databeskrivelse henvises til afsnit 3.

I beregningerne tages højde for følgende områder af den offentlige sektor:

For de indvandrere, der er gift eller samboende med en udlænding medtages hele familiens træk på den offentlige sektor, mens det for udlændinge, der er gift eller samboende med en dansker, kun er personen selv, der medregnes.

Udgifterne er fordelt efter alder (5-års-aldersgrupper) og familietype, idet der skelnes imellem personer med og uden udenlandsk ægtefælle/samlever og imellem personer med og uden børn. På grund af det relativt lille antal observationer, er det ikke muligt at opdele grupperne yderligere.

I analysen indgår følgende områder: kriminalitet, antal sengedage på hospital, besøg hos praktiserende læge, modtaget beløb i dagpenge, kontanthjælp og førtidspension, antal børn i daginstitution, grundskole, gymnasiale uddannelser, erhvervsfaglige uddannelser og videregående uddannelser samt skattebetaling.

Omkostningerne ved kriminalitet er sat til 49.500 kr. pr. strafferetslig afgørelse. Dette tal svarer til den udregnede omkostning ved kriminalitet i Danmark i CEBR (2007) divideret med det totale antal strafferetslige afgørelser i 2005. Tallet er herefter fremdiskonteret til 2009-niveau.

Udgiften til hospitaler beregnes ud fra antallet af sengedage på hospitalerne. Vi anvender regionernes samlede nettoudgifter på sygehusområdet divideret med det samlede antal sengedage i 2009 som enhedsomkostning. En sengedag koster med denne opgørelsesmetode 15.000 kr.

For grundskolen anvendes kommunernes og statens samlede udgifter til folkeskoler, frie grundskoler, efterskoler og skolefritidsordninger divideret med det samlede antal elever på disse skoler i 2009. Det resulterer i en enhedsudgift på 68.500 kr. pr. elev.

For dagtilbud anvendes kommunernes samlede nettoudgifter til dagpleje, vuggestuer, børnehaver og aldersintegrerede institutioner divideret med det samlede antal indskrevne børn. Hermed bliver udgiften på 73.700 kr. pr. barn.

For gymnasier og erhvervsfaglige uddannelser anvendes de statslige udgifter på dette område divideret med antallet af elever i 2009. Opgjort på denne måde bliver enhedsomkostningen i de gymnasiale uddannelser på 74.200 kr. pr. elev og på de erhvervsfaglige uddannelser på 52.600 kr. pr. elev.

For skattebetaling, kontanthjælp, dagpenge og førtidspension anvendes de faktiske gennemsnitlige beløb, der blev udbetalt i 2009 til personer i de enkelte grupper.

Der anvendes ingen eksplicit diskontering af beløb, der ligger i fremtiden. Denne antagelse svarer til, at lønstigningstakten er på niveau med diskonteringsraten, eller at den gennemsnitlige produktivitetsvækst svarer til den reale diskonteringsrate.

I forhold til den skelnen imellem kollektivt og individuelt offentligt forbrug, der blev omtalt i afsnit 2, så er det vigtigt at påpege, at den nærværende analyse kun tager højde for det individuelle offentlige forbrug. Der medregnes således ikke omkostninger til infrastruktur,

politi, militær, generel offentlig administration, forskning mv. Dette forhold trækker i retning af, at indvandrernes nettobidrag til den offentlige sektor overvurderes, idet også det kollektive offentlige forbrug skal dækkes af skattebetalingerne. På den anden side, så inkluderer beregningerne ikke indirekte skatter som moms og afgifter, hvilket tenderer imod, at indvandrernes nettobidrag til de offentlige finanser undervurderes, idet en væsentlig indtægtskilde udelades.

Samlet set er det således a priori ikke klart, hvilken af de to effekter, der er størst. I 2009 og 2010 udgjorde det kollektive offentlige forbrug hhv. 28,3 pct. og 27,8 pct. af det samlede offentlige forbrug iflg. Danmarks Statistikbank. Til sammenligning udgjorde indtægterne fra moms og afgifter i både 2009 og 2010 24 pct. af de samlede skatteindtægter. Selvom der kan være stor forskel på disse andele for specifikke befolkningsgrupper, så er der dog tale om tal i samme størrelsesorden, hvorfor det er forventeligt, at konklusionerne ikke påvirkes nævneværdigt af at udelade det kollektive offentlige forbrug og skatteindtægterne fra moms og afgifter.

4.2 En gennemsnitlig højtuddannet indvandrer

Dette afsnit indeholder beregning af nettobidraget til de offentlige finanser fra gennemsnitspersonerne. Beregninger viser, at de højtuddannede i gennemsnit ankommer som 36-årige. Personer, der kommer alene, har en median opholdstid i Danmark på 6 år, mens personer, der kommer som et par, har en median opholdstid på 8 år.⁴ I beregningerne nedenfor tages der udgangspunkt i disse opgørelser.

For den højtuddannede, der ankommer som enlig, vises nettobidraget i TABEL 4.1. Det er tydeligt fra tabellen, at en enlig højtuddannet indvandrer i gennemsnit kun trækker meget begrænset på den offentlige service i den tid, vedkommende opholder sig i Danmark. Det samlede træk over den 6-årige periode beløber sig således kun til 28.000 kr., mens personen i den samme periode betaler 938.000 kr. i

⁴ Da en stor del af de personer, der kom til Danmark i 2003, fortsat opholder sig i Danmark ved udgangen af 2010, som er det sidste tidspunkt, hvor der haves oplysning om vandring, er det ikke muligt at udregne den gennemsnitlige opholdstid. Derfor anvendes der i disse beregninger medianen.

skat, sådan at den samlede nettogevinst for den offentlige sektor bliver på i alt 910.000 kr.

TABEL 4.1 NETTOBIDRAG TIL OFFENTLIGE FINANSER, GENNEMSITLIG ENLIG, 1000 KR.

| Område | Beløb |
|-------------------------------|--------------|
| Dagtilbud til børn under 7 år | - |
| Grundskole | - |
| Kriminelle forseelser | -2,3 |
| Gymnasiale uddannelser | - |
| Erhvervsfaglige uddannelser | - |
| Videregående uddannelser | - |
| Sengedage på hospitaler | -7,1 |
| Besøg huse praktiserende læge | -3,2 |
| Indkomsterstøttende ydelser | -15,6 |
| Skattebetaling, indkomstskat | 938,7 |
| I alt | 910,5 |

Anm.: Der er anvendt en person, der ankommer som 36-årig og bliver i 6 år.

Kilde: Danmarks Statistik og egne beregninger.

Der er gennemført en tilsvarende beregning for et par, der indvandrer. Resultatet heraf ses i TABEL 4.2.

TABEL 4.2 NETTOBIDRAG TIL DEN OFFENTLIGE SEKTOR, GENNEMSITLIGT PAR, 1000 KR.

| Område | Beløb |
|-------------------------------|---------------|
| Dagtilbud til børn under 7 år | -85,6 |
| Grundskole | -419,6 |
| Kriminelle forseelser | -3,7 |
| Gymnasiale uddannelser | -33,0 |
| Erhvervsfaglige uddannelser | 0,0 |
| Videregående uddannelser | -2,9 |
| Sengedage på hospitaler | -171,8 |
| Besøg huse praktiserende læge | -16,5 |
| Indkomsterstøttende ydelser | -75,7 |
| Skattebetaling, indkomstskat | 2704,8 |
| I alt | 1896,0 |

Anm.: Der tages udgangspunkt i et par, hvor hovedpersonen ankommer som 36-årig, og hvor parret bliver boende 8 år i Danmark.

Kilde: Danmarks Statistik og egne beregninger.

Også for et gennemsnitligt par er der tale om et meget stort nettobidrag til den offentlige sektor på i alt knap 1,9 mio. kr. over de otte år, parret opholder i sig i Danmark. Parret har – især pga. børnene – et betydeligt større bruttotræk på den offentlige sektor end den enlige ovenfor. Det samlede træk bliver således på godt 800.000 kr. Alligevel er der et meget stort samlet nettobidrag som følge af et samlet skattebetaling fra parret på 2,7 mio. kr. i løbet af de otte år.

4.3 Eksempler på indvandrere

Nedenfor følger en række yderligere eksempler på indvandrere til Danmark, og der beregnes ud fra de faktiske udgifter i 2009.

Enlig, 27 år ved indvandring, uden børn, bliver i 4 år

Det første eksempel er en enlig (eller samboende med dansker) uden børn, der ankommer til Danmark som 27-årig og bliver i 4 år. Dette er en typisk indvandrer til Danmark i denne gruppe, idet en stor del af de højtuddannede indvandrere i Danmark tilhører denne gruppe.⁵

TABEL 4.3 CASE 1, NETTOBIDRAG TIL OFFENTLIGE KASSER, 1000 KR.

| Område | Beløb |
|-------------------------------|--------------|
| Dagtilbud til børn under 7 år | - |
| Grundskole | - |
| Kriminelle forseelser | -0,7 |
| Gymnasiale uddannelser | - |
| Erhvervsfaglige uddannelser | - |
| Videregående uddannelser | - |
| Sengedage på hospitaler | -4,5 |
| Besøg hos praktiserende læge | -2,5 |
| Indkomsterstattende ydelser | -16,6 |
| Skattebetaling, indkomstskat | 286,6 |
| I alt | 262,2 |

Anm.: Der er tale om foreløbige tal for skat og overførsler.

Kilde: Danmarks Statistik og egne beregninger.

Den enlige, der kommer som 27-årig uden børn og bliver i 4 år, har et betydeligt positivt nettobidrag til de offentlige kasser på 262.000 kr. over de 4 år. Det skyldes en positiv skattebetaling samtidig med, at der kun udøves et begrænset træk på de offentlige kasser.

Samboende m. børn, ankommer som 40-årig, bliver i 4 år

Der er tale om en person, som er gift eller samboende med en udlænding og som bor og arbejder i Danmark i 4 år.

⁵ Det bemærkes, at det er en forudsætning for beregningen, at personen bevarer denne status igennem de år, vi betragter. Det er klart, at det ikke er empirisk korrekt, idet nogle vil blive gift og få børn og dermed have et andet træk på de offentlige udgifter end ellers. På grund af de relativt få observationer samt et betydeligt beregningsarbejde forbundet med at tage højde for disse forhold, er de imidlertid udeladt her.

Den typiske person er altså her en højtuddannet ekspert, der kommer til Danmark for at bestride en høj stilling i en kortere årrække, og som tager sin familie med.

TABEL 4.4 viser denne persons bidrag til de offentlige kasser.

TABEL 4.4 CASE 2, NETTOBIDRAG TIL OFFENTLIG SEKTOR, 1000 KR.

| Område | Beløb |
|-------------------------------|--------------|
| Dagtilbud til børn under 7 år | -32,8 |
| Grundskole | -280,4 |
| Kriminelle forseelser | -2,2 |
| Gymnasiale uddannelser | -33,0 |
| Erhvervsfaglige uddannelser | 0,0 |
| Videregående uddannelser | -2,9 |
| Sengedage på hospitaler | -65,3 |
| Besøg hos praktiserende læge | -7,6 |
| Indkomsterstøttede ydelser | -22,9 |
| Skattebetaling, indkomstskat | 1274,4 |
| I alt | 827,3 |

Anm.: Anmærkninger

Kilde: Kilder

I dette tilfælde er der tale om et positivt nettobidrag til de offentlige kasser på 827.000 kr., på trods af at der er tale om et betydeligt større træk på de offentlige ydelser end i det foregående eksempel. Det større træk bliver dog mere end modgået af en stor skattebetaling på over 1 mio. kr. over de 4 år.

Samboende/gift, ankommer som 27-årig, uden børn, bliver i 4 år

Dette tilfælde er et ungt par fra udlandet, hvor (i hvert fald) den ene er højtuddannet. Den ene partner får ansættelse i Danmark, og det unge par uden børn bor i Danmark i en kortere årrække, hvorefter de forlader landet igen.

TABEL 4.5 viser det samlede nettobidrag til de offentlige finanser fra denne familie.

TABEL 4.5 CASE 3, NETTOBIDRAG TIL OFFENTLIG SEKTOR, 1000 KR.

| Område | Beløb |
|-------------------------------|--------------|
| Dagtilbud til børn under 7 år | - |
| Grundskole | - |
| Kriminelle forseelser | -0,1 |
| Gymnasiale uddannelser | - |
| Erhvervsfaglige uddannelser | - |
| Videregående uddannelser | - |
| Sengedage på hospitaler | -24,5 |
| Besøg huse praktiserende læge | -4,8 |
| Indkomsterstattende ydelser | -32,1 |
| Skattebetaling, indkomstskat | 514,7 |
| I alt | 453,2 |

Anm.: Anmærkninger

Kilde: Danmarks Statistik og egne beregninger.

Denne familie bidrager med i alt 453.000 kr. til den offentlige sektor igennem de 4 år, den opholder sig i Danmark. Der er i det mindste to årsager til, at beløbet er noget større end for den enlige indvandrer i case 1. For det første, at den højtuddannede indvandrers samlede/ægtefælle bidrager positivt. I denne type af familier er der således i gennemsnit 1,6 skattebetaler, hvilket giver et betydeligt bidrag. For det andet, at de indvandrere der kommer med ægtefæller er personer, der opnår højere indkomster, end de der kommer som enlige.

Nedenfor ses der i stedet på to familietyper, der bliver i Danmark igennem en længere årrække.

Enlig, ankommer som 27-årig, uden børn, bliver i 20 år

Denne person er den samme som case 1 ovenfor blot med den forskel, at personen i dette eksempel bliver i Danmark i 20 år.

TABEL 4.6 viser personens nettobidrag til den offentlige sektor over denne 20 års periode givet de faktiske udgifter og indtægter i 2009.

TABEL 4.6 CASE 4, NETTOBIDRAG TIL OFFENTLIG SEKTOR, 1000 KR.

| Område | Beløb |
|-------------------------------|---------------|
| Dagtilbud til børn under 7 år | - |
| Grundskole | - |
| Kriminelle forseelser | -7,3 |
| Gymnasiale uddannelser | - |
| Erhvervsfaglige uddannelser | - |
| Videregående uddannelser | - |
| Sengedage på hospitaler | -20,7 |
| Besøg hos praktiserende læge | -11,2 |
| Indkomsterstattende ydelser | -74,9 |
| Skattebetaling, indkomstskat | 2273,4 |
| I alt | 2159,2 |

Anm.: Anmærkninger

Kilde: Danmarks Statistik og egne beregninger.

Der er samlet set tale om et nettobidrag på knap 2,2 mio. kr. over de 20 år. Langt den overvejende del af bidraget kommer fra skattebetalinger, idet denne persontype kun har et meget begrænset træk på de offentlige ydelser.

Gift/samboende, med børn, ankommer som 27-årig, bliver i 20 år

Der er altså tale om den samme årrække som i det foregående eksempel, idet der dog her er tale om et par med børn. Dette par vil bo i Danmark i de år, hvor børnene typisk trækker på de offentlige ydelser inden for børnepasning og skolegang.

TABEL 4.7 viser denne families nettobidrag til den offentlige sektor over de 20 år. Det samlede billede er igen positivt med et totalt nettobidrag over de 20 år på 3,2 mio. kr., selvom familien også har et betydeligt træk på de offentlige ydelser på næste 2 mio. kr. igennem perioden.

TABEL 4.7 CASE 5, NETTOBIDRAG TIL OFFENTLIG SEKTOR, 1000 KR.

| Område | Beløb |
|-------------------------------|---------------|
| Dagtilbud til børn under 7 år | -228,1 |
| Grundskole | -727,5 |
| Kriminelle forseelser | -9,2 |
| Gymnasiale uddannelser | -80,7 |
| Erhvervsfaglige uddannelser | 0,0 |
| Videregående uddannelser | -15,8 |
| Sengedage på hospitaler | -533,1 |
| Besøg huse praktiserende læge | -51,3 |
| Indkomsterstattende ydelser | -300,5 |
| Skattebetaling, indkomstskat | 5151,7 |
| I alt | 3205,5 |

Anm.: Anmærkninger

Kilde: Danmarks Statistik og egne beregninger.

Samlet set viser de ovenstående eksempler, at de højtuddannede indvandrere bidrager positivt til den offentlige sektor. Dette skyldes i høj grad en ret høj skattebetaling kombineret med et begrænset træk på offentlige ydelser.

5 Forskerordningen

Udenlandske forskere har mulighed for at blive beskattet under den såkaldte forskerordning. Ordningen blev indført i 1992, og formålet var at gøre det attraktivt for udenlandske forskere at opnå beskæftigelse i Danmark. Ordningen indebærer, at udlændinge, der ansættes som forskere på universiteter, eller som opnår en tilstrækkelig høj løn (i 2011 69.300 kr. om måneden) ved ansættelse udenfor universitetsverdenen, kan nøjes med at betale 26 procent af deres løn i skat i 5 år (plus arbejdsmarkedsbidrag). Ordningen er blevet ændret flere gange siden introduktionen i 1992.

I perioden 1992 til 2008 var der tale om en treårig ordning, hvor skatten var 25 procent. Frem til 2002 var det desuden sådan, at hvis vedkommende blev i Danmark i mere end 7 år, så skulle hele den sparede skat, i forhold til normal beskatning fra de første 3 år, betales tilbage igen.

Fra 2008 til 2011 kunne der vælges mellem en treårig ordning, hvor skatten var 25 % eller en femårig ordning, hvor skatten var 33 %. Den femårige ordning blev dog stort set ikke anvendt, så i praksis var der i hele perioden frem til 2011 tale om en treårig ordning.

I 2009 var der 3.583 personer på forskerordningen. De 409 (11 procent) var danskere, der efter et længere ophold i udlandet kan opfylde reglerne for at komme på forskerordningen. I TABEL 5.1 vises den branchemæssige fordeling. Det bemærkes, at 1273 (36 procent) er ansat indenfor undervisning. Ordningen forbindes ofte med professionelle fodboldspillere, men der er dog kun 175 (5 procent), der er ansat i branchen "kultur, forlystelser og sport".

TABEL 5.1 BRANCHEFORDELING FOR VIRKSOMHEDER MED ANSATTE PÅ FORSKERORDNING I 2009

| Branche | Antal virksomheder | Antal personer |
|-------------------------------------|--------------------|----------------|
| Landbrug, jagt, skovbrug og fiskeri | 0 | 0 |
| Råstofindvinding | 11 | 184 |
| Fremstillingsvirksomhed | 136 | 552 |
| El-, gas- og varme | 3 | 4 |
| Vandforsyning mm. | 0 | 0 |
| Bygge- og anlægsvirksomhed | 3 | 7 |
| Engros- og detailhandel | 166 | 327 |
| Transport og gods | 43 | 165 |
| Hotel og restauration | 9 | 22 |
| Information og kommunikation | 100 | 222 |
| Finansvirksomhed mm. | 84 | 241 |
| Fast ejendom | 7 | 7 |
| Liberale og tekniske ydelser mm. | 137 | 349 |
| Administrative ydelser mm. | 36 | 178 |
| Offentlig forvaltning mm. | 8 | 16 |
| Undervisning | 17 | 1.273 |
| Sundhedsvæsen mm. | 30 | 82 |
| Kultur, forlystelser og sport | 37 | 175 |
| Andre serviceydelser | 5 | 6 |
| Uoplyst | 5 | 11 |
| I alt | 835 | 3.583 |

Anm.: Tabellen omfatter alle som i løbet af året 2009 var skattepligtige i Danmark og som var omfattet af ordningen.

Kilde: Skatteministeriet.

I det følgende betragter vi udlændinge, der er kommet til Danmark i perioden 1999 til 2009. Vi ser dog kun på personer, der opholder sig i Danmark d. 1. januar året efter de er flyttet til Danmark, da der ellers ikke findes oplysninger om alder, køn, mv. For personer, der har flere ophold betragter vi desuden udelukkende det første ophold. Med disse begrænsninger anvender vi informationer om 6.814 personer.

Personerne på forskerordning adskiller sig fra de øvrige højtuddannede ved, at langt de fleste (83 procent) kommer fra vestlige lande, og langt de fleste er mænd (82 procent). De er også generelt set lidt ældre end de øvrige højtuddannede indvandrere, hvilket fremgår af TABEL 5.2.

TABEL 5.2 ALDERSFORDELING VED ANKOMST TIL DANMARK, PCT.

| Aldersklasse | Andel |
|---------------------|--------------|
| 20-29 år | 14,15 |
| 30-39 år | 48,97 |
| 40-49 år | 25,15 |
| 50-59 år | 10,04 |
| 60-64 år | 1,36 |
| 65+ | 0,34 |

Anm.: Der er taget udgangspunkt i hele populationen 1999-2009.

Kilde: Danmarks Statistik og egne beregninger.

Den gennemsnitlige skattebetaling for personer på forskerordning i 2009 er 241.332 kr., hvilket skal sammenlignes med, at den gennemsnitlige betaling for de øvrige højtuddannede fra vestlige lande er ca. 164.000 kr. Dvs. på trods af, at personer på forskerordning har en lavere skatteprocent, er beløbet de betaler i skat højere. Det skyldes, at personerne på forskerordning generelt set opnår en høj løn.

Hvad angår varigheden af deres ophold, så viser TABEL 5.3 fordelingen på antal måneder for de personer der kom på forskerordning i 2003 og 2004.

TABEL 5.3 FORDELING AF OPHOLDSLÆNGDER, PCT.

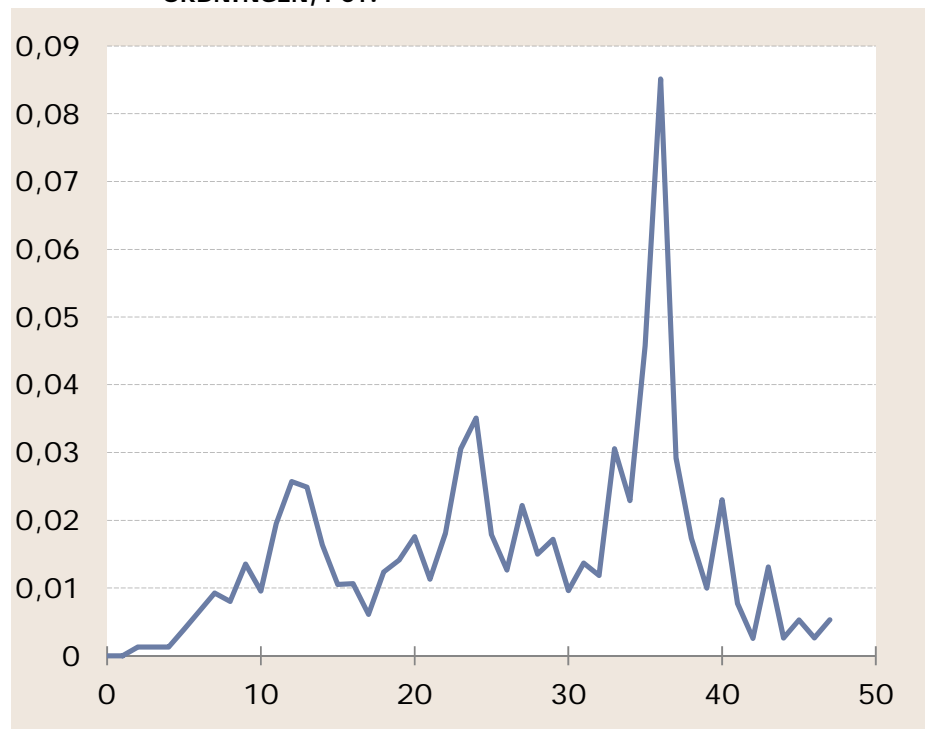
| Antal måneder | Andel |
|----------------------|--------------|
| 0-12 | 8,0 |
| 13-24 | 14,2 |
| 25-36 | 16,1 |
| 37-48 | 5,1 |
| 49+ | 56,6 |

Anm.: Der tages udgangspunkt i forskere, der ankom til Danmark i 2003-04.

Kilde: Danmarks Statistik og egne beregninger.

Det ses, at knap 40 pct. rejser i løbet af de første 3 år, mens godt halvdelen bliver mere end 4 år. Cirka 60 pct. forbliver i Danmark i så lang tid, at de kommer på normal dansk skatteordning. I forhold til de øvrige højtuddannede indvandrere opholder personer på forskerordningen sig kortere tid i Danmark.

Udrejsemønsteret fremgår mere detaljeret af FIGUR 5.1.

FIGUR 5.1 HAZARDRATE FOR UDVANDRING FOR PERSONER PÅ FORSKERORDNINGEN, PCT.

Anm.: Der tages udgangspunkt i forskere, som ankom til Danmark i 2003-04.

Kilde: Danmarks Statistik og egne beregninger.

Det er meget tydeligt, at der er en del, der rejser efter præcis 1 år, 2 år, og især efter 3 år. Dvs. ved udløb af forskerordningen i den betragtede analyseperiode. Det samme mønster ses ikke nær så tydelig for hele gruppen af højtuddannede, jf. FIGUR 3.1. Dvs. det tyder kraftigt på, at ophør af den gunstige forskerbeskatning betyder, at mange forlader Danmark igen.

For alle de øvrige forhold omkring træk på offentlige ydelser, vil vi i det følgende antage, at personer på forskerordning ligner de øvrige højtuddannede indvandrere.

Til sammenligning med tabellerne i foregående afsnit er der også beregnet nettobidrag fra en "gennemsnitlig" person på forskerordningen. Den gennemsnitlige ankomstald er 39 år for personer på forskerordningen, og median opholdstiden er tre år. Der er derfor taget udgangspunkt i disse størrelser. Resultatet af beregningen kan ses i TABEL 5.4.

TABEL 5.4 NETTOBIDRAG TIL OFFENTLIG SEKTOR, GENNEMSNITLIG ENLIG PÅ FORSKERORDNINGEN, 1000 KR.

| Område | Beløb |
|-------------------------------|--------------|
| Dagtilbud til børn under 7 år | - |
| Grundskole | - |
| Kriminelle forseelser | -1,7 |
| Gymnasiale uddannelser | - |
| Erhvervsfaglige uddannelser | - |
| Videregående uddannelser | - |
| Sengedage på hospitaler | -4,0 |
| Besøg hos praktiserende læge | -1,5 |
| Indkomsterstøttende ydelser | -10,1 |
| Skattebetaling, indkomstskat | 673,1 |
| I alt | 655,8 |

Anm.: Der tages udgangspunkt i en person, som er enlig, og som ankommer som 39-årig. Det antages, at personer forbliver 3 år i Danmark.

Kilde: Danmarks Statistik og egne beregninger.

Den "gennemsnitlige" person på forskerordningen bidrager netto med et beløb på godt 650.000 kr. i løbet af de tre år, han/hun er i landet. Dette store bidrag kommer først og fremmest pga. en høj skattebetaling på mere end 200.000 om året i gennemsnit, mens det træk, vedkommende udøver på den offentlige service i Danmark er begrænset.

6 Konklusion

Ligesom mange andre lande vil Danmark i de kommende årtier have store problemer med at finansiere velfærdsstaten. Det skyldes i høj grad, at der bliver flere personer udenfor arbejdsstyrken, mens der samtidig bliver færre i arbejdsstyrken. Det har ofte været debatteret, hvorvidt indvandring forbedrer eller forværrer de offentlige finanser. I denne rapport fokuseres der udelukkende på de højtuddannede indvandrere, der kommer til Danmark for at arbejde. For denne gruppe af indvandrere gælder, at de giver et stort bidrag til at finansiere den offentlige sektor.

I en del af rapporten er der skelnet mellem indvandrere fra vestlige lande og fra ikke-vestlige lande, men der er ikke særlig stor forskel på disse med hensyn til, hvordan de påvirker de offentlige finanser.

Det fremgår af rapporten, at højtuddannede indvandrere i mindre grad end danskere udnytter daginstitutioner og social- og sundhedsydelse, og de betaler samtidig mere i skat end danskere. Det er denne kombination, der gør, at højtuddannede indvandrere, der kommer til Danmark for at arbejde, er en stor overskudsforretning for de offentlige kasser.

For en gennemsnitlig højtuddannet indvandrer uden medbragt familie er der således et overskud på ca. 900.000 kr. For en gennemsnitlig højtuddannet indvandrer, der har medbragt familie, er der et overskud på ca. 1,9 mio. kr. Der er tre årsager til, at der er et større overskud i tilfældet med medbragt familie. For det første kommer en del af de medbragte ægtefæller i beskæftigelse, og mange af dem er højtuddannede. For det andet er median længden for familiers ophold i Danmark 8 år, mens det kun er 6 år for de enliges vedkommende. Endelig er de højtuddannede, der medbringer familier, personer, der opnår højere løn end de, der ikke medbringer familie.

Rapporten ser også på de personer, der kommer under beskatningsreglerne for den såkaldte forskerordning. Median opholdslængden for en enlig på forskerordning er 3 år, og i denne periode skaber de et overskud på de offentlige finanser på ca. 650.000 kr. Det er værd at bemærke, at pr. års ophold i Danmark giver indvandrere på forskerordning et større overskud end de øvrige

enlige højtuddannede indvandrere. Det skyldes, at personerne på forskerordning opnår en så høj løn, at selvom deres skatteprocent er forholdsvis lav, så ender de med at betale et større beløb i skat end de øvrige højtuddannede indvandrere.

Hvad angår indvandrere på forskerordning, så fremgår det også, at der er ret mange af disse indvandrere, der rejser efter præcist 3 år – dvs. ved ophør af forskerordningsbetingelserne i den betragtede data periode. Dette mønster ses ikke for de øvrige højtuddannede, hvilket er en kraftig indikation på, at der er en del af dem på forskerordning, der rejser, fordi de ikke længere kan opnå den lavere skat.⁶

⁶ Det skal bemærkes, at analysen relaterer sig til en periode, hvor 3 år reelt var det maksimale antal år på forskerordning.

Bibliografi

Det Økonomiske Råd, 2011, Dansk Økonomi forår 2011, Kap. III, De Økonomiske Råd.

Gerdes, C., M.L. Schultz-Nielsen og Eskil Wadensjö, 2011, Indvandringens betydning for de offentlige finanser i Danmark, Arbejdsrapport nr. 24, Rockwool Fondens Forskningsenhed.

Hansen, M.L., 2011, Negativt Nettobidrag på 16 mia. kr. på de offentlige finanser fra indvandrere og efterkommere fra mindre udviklede lande – Potentiale for forbedring. CEPOS.

Malchow-Møller, N., J.R. Munch og J.R. Skaksen, 2009, Det danske arbejdsmarked og EU-udvidelsen mod øst, Rockwool Fondens Forskningsenhed, Gyldendal.

Malchow-Møller, N., J.R. Munch og J.R. Skaksen, 2011, Do Foreign Experts Increase the Productivity of Domestic Firms, IZA Discussion Paper no. 6001.

Junge, M. og J.R. Skaksen, 2010, Produktivitet og Videregående Uddannelse, DEA.

Junge, M., 2010, Notat om produktivitet og lange videregående uddannelser, CEBR.

Nationalbanken, 2008, Kvartalsoversigt, 3. Kvartal.

Pedersen, L.H., M. Knudsen, A.D. Madsen, P. Schou, M.L. Sørensen, M. Andersen og P. Stephensen, 2004, Indvandrere, offentlige udgifter og finanspolitisk holdbarhed. DREAM, København.

Wadensjö, E. og C. Gerdes, 2004, Immigrants and the Public Sector in Denmark and Germany, i T. Tranæs og K.F. Zimmermann (red.), Migrants, Work, and the Welfare State, University Press of Southern Denmark.

Wadensjö, E. og H. Orrje, 2002, Immigration and the Public Sector in Denmark. Aarhus University Press.

Bibliografi

ØEM, 2011, Konkurrenceevneredegørelsen, 2011, Økonomi- og Erhvervsministeriet.